



Memòria d'activitats 2019



Més de 50 anys d'història en l'atenció a persones amb discapacitat i a les seves famílies



Índex

Benvinguda	3
Així som	4
D'una mirada	5
Estima és Escola	6
Estimia és Taller	8
Estimia és Residència	10
Estimia és Lleure	12
Estimia és Voluntariat	14
Com treballem	16
Els nostres recursos	18
Agraïments	19

Benvinguda

Tens a les teves mans la memòria de la Fundació Estímia 2019. En ella hi trobaràs el balanç de les accions realitzades pels serveis que formen part de la Fundació: L'Escola, El Centre Ocupacional, la Residència i el Respir.

El 2019 ha estat el segon curs que l'escola ha estat en marxa com a escola Estímia-El Niu i en el que hem treballat per generar un equip de professionals cohesionat y un projecte educatiu adaptat a les necessitats dels perfils diversos de tot l'alumnat.

Pel que fa al Centre Ocupacional, hem actualitzat les activitats tecnològiques amb l'especialització de les activitats al voltant de la impressió en 3D i hem seguit treballant la vessant artística de les persones usuàries adaptant-nos als nous temps.

A la Residència Estímia hem introduït noves figures com la del referent familiar i hem consolidat les sortides d'estiu i tardor així com les activitats dutes a terme pels propis cuidadores. Tot això vetllant per la millora de la qualitat de vida dels nostres residents

El voluntariat ha estat aquest 2019 un dels àmbits on hem donat més impuls amb el disseny i posada en marxa del pla de voluntariat de la Fundació Estímia i amb la incorporació d'una persona per a la gestió dels 132 persones voluntàries que han dedicat el seu temps als nostres projectes.

Un any més donem les gràcies i volem expressar el nostre reconeixement a totes les entitats, persones, empreses i membres del patronat que ens donen suport i ens fan més fàcil la tasca d'atendre a les persones que més ho necessiten

M^a Montserrat de Tudela Edo
Presidenta

El Patronat de la Fundació Estímia som

M^a Montserrat de Tudela Edo, presidenta, Enric Emo Ylla, secretari, Maria Rosa Campillo Prior, Jordi Llidó Escalona, Susana Solans Ballarini, Emilio Zegrí Boada, patrones i patrons.

Així som

Missió

La nostra raó de ser és facilitar el desenvolupament de les persones amb discapacitat, acompanyant-les a elles i a les seves famílies en els seus principals processos de vida.

Visió

Volem que la nostra entitat sigui un model d'excel·lència i qualitat de servei, tot conservant la vocació de servei social i essent proactius a les necessitats del col·lectiu de persones que atenem. Amb aquest objectiu, anem de la mà d'altres entitats expertes en els seus camps per a ser capdavanters col·lectivament.

Valors

Professionalitat, empatia, eficiència, inclusivitat, ser oberts, entusiasme, honestat, flexibilitat i aconfessionalitat.



La nostra història

1972

Escola d'Educació Especial

1981

Taller d'arts aplicades Àmfora

1984

Taller de l'Arc de Sant Martí

2000

Fusió dels dos tallers en el Centre Ocupacional Estímia

2002

L'Associació crea la Fundació Privada Auxilia per tal que aquesta es tituli i gestioni els serveis

2014

Neix el Servei d'Atenció Residencial i el Centre d'Atenció Especialitzada

2015

La Fundació creix i adopta un nom nou: la Fundació Estímia Barcelona

2016

Nou espai educatiu i terapèutic: AIS (Aula de Suport Integral)

D'una mirada

199 places

66 Escola

43 Taller

30 Residència

60 Lleure

194 alumnes i usuaris de serveis

66 Escola

38 Taller

30 Residència

60 Lleure

109 professionals

35 Escola

16 Taller

40 Residència

18 Lleure

132 voluntaris/es

17 estudiants en pràctiques

174 famílies implicades



Estimia és Escola



AIS Estimia *Aula integral de suport*

L'Aula Integral de suport és un recurs educatiu i terapèutic singular que té com a objectiu proporcionar, de forma temporal, una atenció integral i intensiva. S'adreça a alumnes amb necessitats educatives especials associades a trastorns mentals greus que necessiten suport integral i intensiu, de forma temporal, per poder assolir l'equilibri i el benestar personal suficient pel retorn als contextos escolars ordinaris.

El model educatiu

L'AIS busca l'estabilitat emocional per tal facilitar l'aprenentatge dels continguts curriculars. Treballem amb plans individualitzats d'atenció per tal d'adaptar-nos a l'etapa evolutiva de l'alumne, els interessos i les necessitats específiques individuals. Fem especial atenció al suport afectiu, al reforç positiu, facilitar activitats d'èxit, a reconduir conductes disruptives. L'objectiu és el retorn, sempre que sigui possible, a l'escola ordinària.

Algunes de les nostres activitats

Aquest 2019 hem realitzat per primer cop unes colònies AIS. Hem anat al parc d'atraccions del Tibidabo i a gaudir de la natura a Collserola. Aquestes colònies han permès als infants gaudir i avançar en els seus aprenentatges de gestió i cura personal i convivència amb els companys.

Destaquem

5 alumnes de l'AIS, en finalitzar el curs escolar 2018/2019, s'incorporen a l'escola ordinària.

La nostra Escola d'Educació Especial

L'escola d'Educació Especial Estimia és un centre concertat amb el Departament d'Ensenyament de la Generalitat de Catalunya on atenem alumnes amb necessitats educatives especials, amb afectacions neurològiques, sensorials, físiques i psíquiques presentades en diferents moments del seu desenvolupament. Disposem de serveis pensats per a les necessitats específiques de cada alumne: piscina, menjador, transport, activitats extraescolars, casal, escolaritat compartida.

El nostre model educatiu afavoreix l'acompanyament dels alumnes en els processos educatiu i evolutiu, l'apropament enfortiment del vincle amb les famílies i la cohesió d'equip i treball en xarxa. L'acció pedagògica l'entendem com a facilitadora de valors, de capacitats, de sensibilitat i d'escolta respectuosa amb els diferents ritmes dels alumnes. Treballem a partir d'un programa educatiu individualitzat per tal de millorar i/o potenciar les competències i habilitats dels nostres alumnes, adaptant els recursos més adients a cadascú.



Destaquem El projecte Junts



Aquest any s'ha iniciat el projecte Junts. Aquest projecte vol fomentar la cohesió entre l'equip de la Fundació Estimia, les famílies, i els nens, nenes i joves usuaris de l'escola. Amb aquest objectiu, s'han organitzat diferents activitats per tal de possibilitar la presència de les famílies a dins de l'aula en festivitats, tallers o altres activitats, compartint d'aquesta manera moments amb l'equip i també amb els/les alumnes. Així es possibilita i incentiva la presència de la família dins el projecte escolar, que millora així la comunicació i cohesió entre familiars, alumnes i l'equip humà de la Fundació Estimia.

Estimia és Taller

El nostre taller

Al Centre Ocupacional Taller Estimia atenem persones, majors de 16 anys, afectades de diversos trastorns neurològics, genètics i motrius, amb seqüeles físiques, psíquiques i sensorials.

El model d'atenció

El nostre objectiu és promoure la inclusió social aportant diferents suports per aconseguir la màxima autonomia personal, millorar la qualitat de vida i afavorir la participació a la comunitat amb una atenció directa de forma global i integradora.

El principi que regeix qualsevol intervenció en el Taller és el respecte a la persona i a les seves necessitats, oferint els suports necessaris i personalitzant tots els suports tècnics al nostre abast.



Algunes de les nostres activitats i sortides

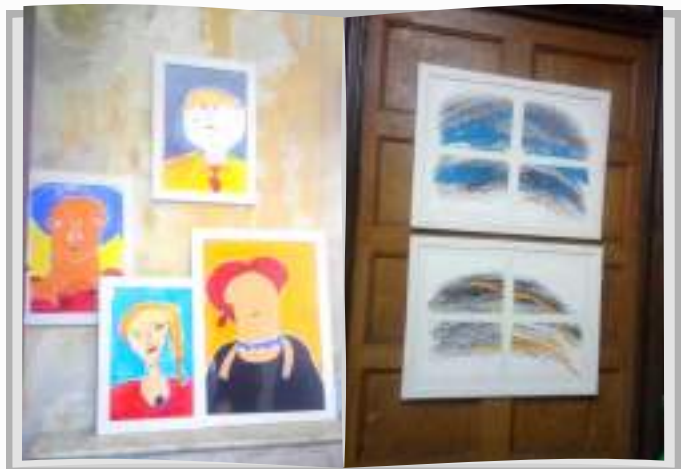


Realitzem diferents tipus d'activitats per tal millorar la qualitat de vida dels nostres usuaris i usuàries.

Realitzem activitats esportives de manera regular, adaptat a les capacitats individuals. Hem participat al Campionat de Basquet, de Futbol, a la Lliga de Petanca, en partits amistosos amb altres centres i en la Festa Anual de l'Esport que organitza l' Associació BCN. També tenim un hort, on els nostres usuaris i usuàries treballen plantant, regant i recollint les fruites i verdures; és una activitat que els hi agrada especialment on aprenen tot el necessari per tenir cura d'un hort. Al llarg de l'any realitzem sortides lúdiques i culturals. Hem realitzat 34 sortides, i alguns dels llocs on hem anat son el Museu Marítim, el Castell de Montjuïc, el Zoo de Barcelona, al MACBA...

Projecte EstimArt

Les activitats artístiques i creatives son molt importants al nostre centre ocupacional. L'art és una eina única que permet l'expressió de totes les persones amb capacitats diferents. A través d'aquest projecte donem a conèixer l'art a través de les diferents propostes plàstiques del nostre grup d'artistes.



Aquestes es poden veure a la nostra galeria online, www.estimart.cat. També hem tingut l'oportunitat d'exposar les seves creacions al Centre Cívic de Sarrià, a l'exposició Col·lectiva "Art Singular" a la Casa Dalmases, i a l'espai Kursaal de Moncada i Reixach en el marc Exposició Col·lectiva d'Art Inclusiu.

Inserció laboral

Des del Centre ocupacional tenim la voluntat que les tasques que realitzen els nostres usuaris i usuàries promogui la seva inserció laboral. Amb alguns grups del taller hem treballat fent roses de Sant Jordi, sabons naturals, guarniments de Nadal (per primer cop hem fet estrelles de Nadal amb una impressora 3D)... També s'han realitzat encàrrecs personalitzats, com és el cas de l'emalatge de nassos solidaris. Els nostres usuaris i usuàries munten i posen en capsetes els nassos Solidaris de l'entitat "Pallapupes", que d'aquesta manera col·labora amb el centre i el seu retorn es a través d'activitats d'animació i expressió per els usuaris/res.



La producció realitzada al taller s'ha venut a la IV Fira de Consum responsable i d'Economia Social i Solidaria, organitzada per l'Ajuntament de Barcelona, a la Fira d'Entitats del districte de Sarrià amb motiu del Dia Internacional de les Persones amb Discapacitat, a la Parada dia de Sant Jordi a la Via Augusta, o al Mercat Solidari al hall de l'empresa McLennan & Companies.

Estimia és Residència

La nostra residència

La Residència Estimia és un servei d'atenció residencial per a persones amb discapacitat, totalment equipat, al barri de Sarrià. L'edifici, de set plantes, està distribuït en tres unitats de convivència independents adaptades als perfils dels residents. Disposa de 30 places, en habitacions individuals i dobles, i diversos espais comuns per donar el màxim confort als residents. Es troba al costat del Centre d'Atenció Primària de Sarrià, fet que garanteix l'accessibilitat als serveis mèdics que requereixen els residents. Hem mantingut, durant tot l'any 2019, la plena ocupació. Les 30 places han estat ocupades; al llarg del 2019 hi ha hagut 3 baixes i 4 ingressos



El model d'atenció

El model d'atenció de la Residència Estimia es regeix pel treball a través de l'empatia, la inclusió, l'entusiasme i la flexibilitat. L'objectiu del l'equip és aconseguir el màxim grau de qualitat de vida en un entorn pròxim i familiar, alhora que mantenim un tracte individualitzat de qualitat.

Les nostres activitats

Realitzem activitats diverses per tal que els i les nostres residents puguin desenvolupar i millorar la seva qualitat de vida. A nivell intern, organitzem activitats de cuina, d'expressió artística, tallers de memòria, reiki, activitats de música, entre altres. Destaquem l'assemblea, que es reuneix bimensualment per tal de tractar els temes quotidians que ens afecten. Com activitats externes, realitzem esport adaptat, realitzem els "esmorzars saludables", en col·laboració amb el CAP de Sarrià, i realitzem sortides pel barri.

Destaquem

Aquest 2019 destaquem la creació de la figura del *referent familiar* per cada usuari/a de la residència. L'equip de la residència es gran en nombre i horaris, i a vegades les famílies no saben a qui dirigir-se. Amb la creació d'aquesta figura, hem aconseguit que cada tutor o familiar tingui a una persona de referència, i així hem pogut donar una millor resposta o servei a les possibles necessitats que han anat sorgint.



Activitats amb familiars i tutors/res legals

Des de l'equip de la residència volem implicar i acompanyar també a les famílies i als tutors i tutores legals dels nostres residents. Amb aquest objectiu, organitzem diferents activitats de caire lúdic per facilitar la coneixença i l'establiment de vincles. Vam celebrar tots junts el 5è aniversari de la Residència Estimia i la Festa de Nadal



Estimia és Lleure

Lleure i respirs

L'objectiu de les activitats de lleure i respir és potenciar l'oci de les persones amb diversitat funcional i afavorir el descans de les famílies. Gràcies al suport de l'Ajuntament de Barcelona (Institut Municipal de Persones amb Discapacitat) i el Ministeri de Sanitat, Serveis Socials i Igualtat, oferim activitats de Lleure Inclusiu i Respir per a infants, joves i adults amb discapacitat física i intel·lectual. La voluntat d'aquest projecte és generar un veritable servei de lleure per a persones amb diversitat funcional a la ciutat de Barcelona de caire permanent.



Lleure inclusiu per a infants, joves i adults



S'han realitzat diverses sortides de lleure, tant amb infants i joves com amb persones adultes, des d'una vessant inclusiva i socialitzadora. Hem realitzat activitats de diferent tipus, com visites culturals, activitats d'oci (hem anat al cinema, al parc d'atraccions), hem realitzat sortides per la ciutat de Barcelona... Aquestes activitats han permès als nostres usuaris i usuàries el gaudi d'activitats diferents, focalitzades a l'oci i al lleure, amb el suport del voluntariat que ens ha acompanyat en aquestes activitats.

Respirs de cap de setmana

També hem realitzat sortides d'oci amb pernoctació, en cases de colònies o hotels adaptats. L'objectiu d'aquestes activitats de respir, tant per joves com per a persones adultes, és que gaudeixin de sortides amb nit a fora, fent noves activitats i trobant-se en noves situacions, sempre amb l'acompanyament de l'equip de la Fundació Estímia. Alhora, aquests caps de setmana faciliten espais de respir a les famílies amb una persona dependent.



Durant el 2019, hem ofert serveis de lleure i respir de forma regular

- **4 dissabtes de lleure inclusiu**, en horari extens (de 10:00 a 19:00 h), per a adults.
- **3 dissabtes de lleure inclusiu**, en horari extens (de 8.30 a 20:00 h), per a infants i joves.
- **10 sortides de cap de setmana** amb pernoctació a hotel i/o casa de colònies per a joves i adults.

Estímia és Voluntariat

El valor del voluntariat

Des de l'inici de la nostra activitat hem incentivat i comptat amb el suport de les persones voluntàries. Entenem el voluntariat com la participació activa de la ciutadania, que entrega desinteressadament el seu temps i habilitats pel canvi i per la millora social. La persona voluntària té un gran compromís solidari i valors com l'empatia, el respecte i la humanitat. Les tasques que desenvolupen les persones voluntàries reforcen l'objectiu d'excel·lència de l'atenció que donem, enriquint el suport assistencial que facilita la Fundació Estímia. Les persones voluntàries es comprometen de forma lliure i altruista a treballar en accions dissenyades en el millor interès de les persones usuàries, contribuint així que les persones amb discapacitat i les seves famílies puguin desenvolupar el seu projecte de vida i la seva inclusió a la societat.

"L'acció voluntària promou un intercanvi enriquidor que afavoreix la relació entre les persones voluntàries, les persones usuàries i els equips professionals de l'entitat. És una aportació de temps altruista que contribueix a la millora de l'atenció integral de les persones i a l'educació en valors i conscienciació de la societat"



Aquest 2019 hem comptat amb el suport de **132 persones voluntàries**, que han realitzat un total de **2.093 hores de voluntariat**.

Nou pla de voluntariat

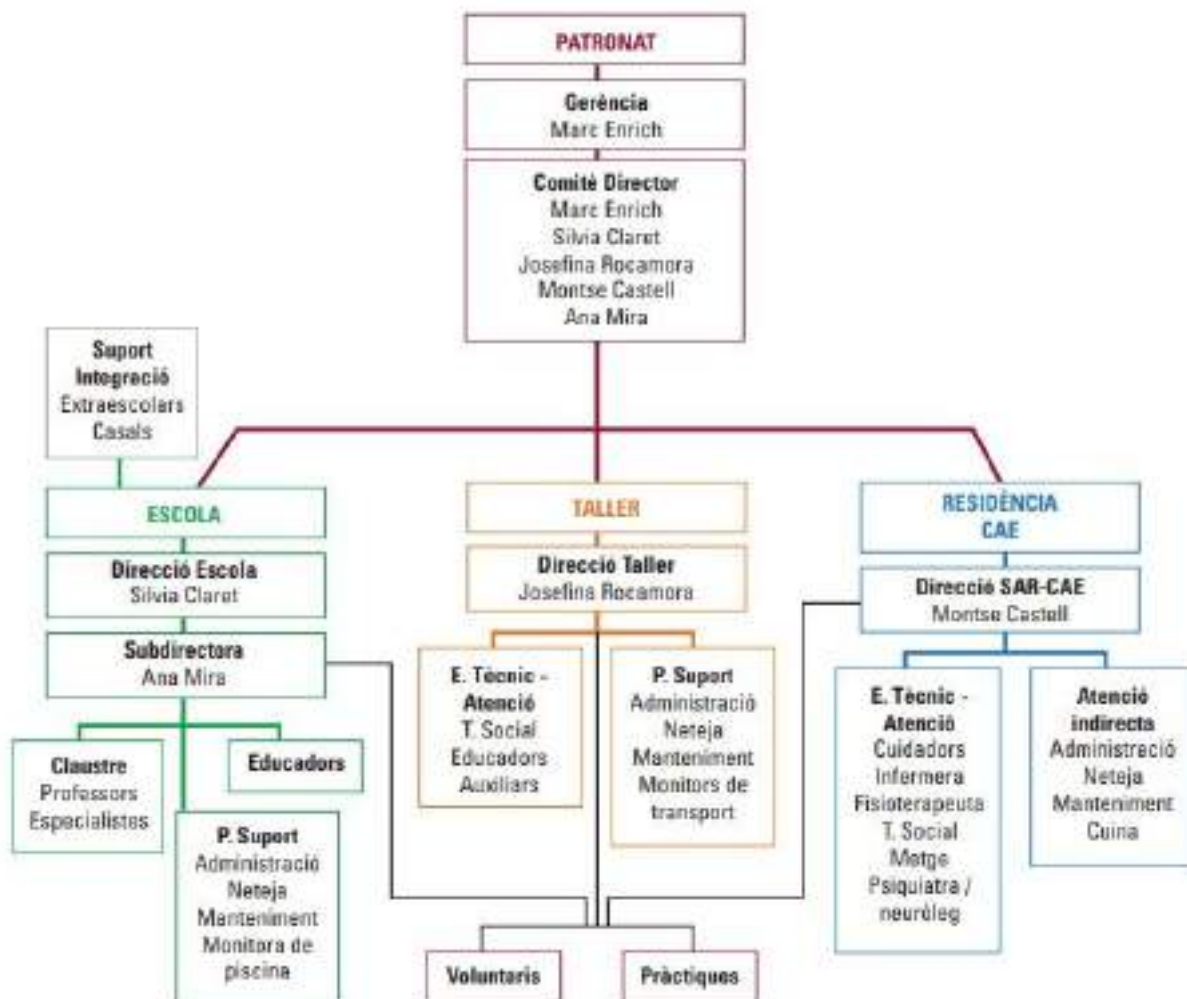
Aquest 2019 hem implementat un pla específic amb l'objectiu d'impulsar un nou model de voluntariat més actiu i compromès amb la nostra tasca. Hem assolit els següents objectius:

- Hem creat i implementat un **protocol de gestió del voluntariat**. S'ha estandarditzat el cicle de la persona voluntària, des de la seva incorporació i formació fins a la finalització del voluntariat, i s'han establert mecanismes de coordinació amb totes les persones que formen part de la Fundació, que així coneixen i entenen com s'organitza tot el voluntariat.
- Hem actualitzat la **Guia d'acollida a la Fundació Estímia per les persones voluntàries**.
- Hem **millorat la qualitat de les funcions desenvolupades per les persones voluntàries** i la relació que estableixen amb les persones ateses, a través de la creació i unificació de la base de dades de l'entitat, incorporant i actualitzant la fitxa de la persona voluntària i la fitxa de les necessitats de voluntariat.
- Hem creat **espais de participació** per tal de recollir les necessitats i impressions de les persones voluntàries, i hem creat **espais específics de formació** per a capacitar-los, per tal que puguin desenvolupar les seves funcions de manera més satisfactòria.



Com treballem?

L'equip de la Fundació Estimia treballem per a oferir el millor servei possible als nostres usuaris i usuàries. Tenim espais de coordinació i participació específics entre serveis i dins de cada servei per tal de garantir l'excel·lència en el nostre dia a dia. A la següent imatge es pot observar l'organigrama de la Fundació Estimia.



Treballem en xarxa amb entitats de segon nivell per tal de poder oferir el millor de nosaltres



El nostre equip humà

La Fundació Estímia treballem sobre les següents premisses:

- Les persones són l'eix de la nostra tasca.
- L'equip humà és la base d'un projecte de qualitat.
- Estem oberts a les noves necessitats i ens adaptem en cada moment.

En tots els serveis comptem amb professionals especialitzats per a cada lloc de treball, adaptant-nos de forma constant a les necessitats de les persones ateses. El perfil professional del nostre equip és divers, son homes i dones amb estudis i experiència en medicina, infermeria, psicòloga, pedagogia, psicopedagogia, educació, treball social, tasques de cura... amb el suport del personal d'atenció indirecte necessari: neteja, cuina, administració, secretaria i direcció. Comptem amb l'inestimable suport de persones voluntàries i professionals en pràctiques (fruit del conveni amb diferents universitats) per al dia a dia dels nostres centres.

Formació contínua per a seguir millorant:

Som proactius en la formació contínua del nostre equip, així com del nostre personal en pràctiques i de suport. Per això, des dels diferents serveis hem participat a diversos cursos i tallers al llarg de l'any.

Se'n recull a continuació una mostra:

- Curs d'intervenció davant d'una crisi epilèptica, - Eines i recursos en la intervenció amb persones amb diversitat funcional,
- Elements bàsics de les alteracions de la deglució, - Cures posturals i autonomia, - Comunicació en alumnes amb trastorns neuromusculars i de l'espectre autista, - Processos

d'aprenentatge i supervisió de la tasca docent a l'Aula Integral de Suport, -Psicopatologia infantil i pràctica educativa, -Obsessions i compulsions en la infància i adolescència, -De l'eufòria a la tristor. El trastorn bipolar, -Comprendre i tractar l'ansietat en el autisme, -Botons gàstrics, crisis epilèptiques, normes higièniques, -Prevenció d'edemes en atenció primària, - Higiene postural pels Cuidadors, -VI Jornades Clíniques per Centres residencials (incontinències, disfàgia, pacients últim dies, casos pràctics), -Gestió del dol, presència i consciència en el dol. - Conèixer i Millorar en l'ús de l'aplicatiu Aegerus, i -Pla d'autoprotecció.



Convenis de pràctiques amb centres educatius:

Fomentem la formació de nous professionals, per això tenim convenis de pràctiques amb diferents institucions. Tots els i les estudiants en pràctiques tenen una pla de formació i una supervisió específica per tal que les seves pràctiques siguin profitoses. Tenim conveni amb els següents centres:

Universitat Autònoma de Barcelona (Educació Social, Pedagogia, Psicologia), Centre Educatiu Lopez Vicuña, Universitat Internacional de Catalunya, CEIR Cicle formatiu d'Integració Social i de Mediació Comunicativa, Associació Acció social DISCAN, Centre d'Estudis de Catalunya (Integració Social), Universitat Internacional de la Rioja, Escola Sagrat Cor de Sarrià. Atenció a persones en situació de dependència. Certificat de professionalitat Atenció Sociosanitària a persones dependents en institucions socials (Formació i Gestió SCCL)

Els recursos d'Estimia

Dades econòmiques de l'entitat

Presentem aquí les dades econòmiques de la Fundació Estimia. Anualment les nostres comptes son auditades per GIA Auditors i son presentades al Registre de Fundacions. Es pot accedir a informació més detallada a la web de la Fundació Estimia, a l'apartat de Transparència.

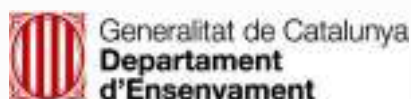
Ingressos		Despeses	
Quotes	452.884,12	Aprovisionaments	208.234,91
Concerts i subvencions	2.864.206,88	Despeses d'explotació	2.766.281,70
Donacions	94.207,32	Personal	375.240,79
Subvencions a immobilitzat	186.061,13	Altres	217.069,86
Ingressos extraordinaris	74.108,88	Amortitzacions	103.601,88
		Beques	16.895,02
Total Ingressos	3.671.468,33	Total Despeses	3.687.324,16

El finançament dels nostres serveis és majoritàriament públic, a través de concerts i de subvencions. Destaquem l'aportació de les famílies, que amb el pagament de les quotes a les activitats complementàries, ens permeten donar un millor servei.

Agraïments

La tasca que realitza la Fundació Estímia és possible gràcies al suport de les administracions públiques, fundacions privades, empreses i persones col·laboradores. A tots vosaltres us volem fer arribar el nostre sincer agraïment pel suport i la confiança.

Amb el suport de:



Amb la col·laboració de:



