



FUNDACIÓ
ESTÍMIA
BARCELONA

MEMÒRIA D'ACTIVITATS 2020

Carta de la presidenta

L'any 2020 serà un any que recordarem sempre doncs ens ha deixat una empremta imborrable en tots nosaltres com a l'any de la pandèmia.

La Fundació Estimia som a institució dedicada a l'atenció de persones amb discapacitat i per tant dedicada a atendre a persones vulnerables, durant aquest any hem viscut un allau d'experiències que han canviat la nostra manera de ser i de treballar.

Durant el primer semestre de l'any vam conèixer la por i el neguit i vam descobrir com de vulnerables som davant de situacions com la viscuda i la fragilitat del nostre país a tots els nivells davant de situacions que van desbordar totes les estructures i institucions.

Però també vam comprovar com les persones que formem part d'Estimia; alumnes, usuaris/es residents, famílies i professionals han estat capaços de sobreposar-se a qualsevol situació i conviure amb la incertesa i el temor sense deixar de tenir un somriure per als uns i els altres.

Absolutament ningú ha llençat la tovallola i és per això que us agraïm de tot cor la vostra entesa.

Enguany ens agradaria fer una menció especial a totes les professionals de la Residència Estimia. Mentre que pels mitjans de comunicació veiem les greus situacions que patien les residències i apreníem poc a poc com tractar el virus, elles han estat les que, des de primera línia, han aconseguit que l'afectació de la malaltia a la Residència fos menor i que els residents estiguessin ben atesos en tot moment. Ha estat el personal de serveis, les cuidadores, infermeria i doctora, l'equip tècnic, direcció i gerència qui ho ha fet possible en els moments de major incertesa. Moltes gràcies.

M^a Montserrat de Tudela Edo
Presidenta de la Fundació Estimia

LA FUNDACIÓ ESTIMIA BARCELONA

Una trajectòria reconeguda amb més de 50 anys d'història

La nostra missió

La nostra raó de ser és facilitar el desenvolupament de les persones amb discapacitat, acompanyant-les a elles i a les seves famílies en els seus principals processos de vida.

La nostra visió

Volem que la nostra entitat sigui un model d'excel·lència i qualitat de servei, tot conservant la vocació de servei social i essent proactius a les necessitats del col·lectiu de persones que atenem. Amb aquest objectiu, anem de la mà d'altres entitats expertes en els seus camps per a ser capdavaners col·lectivament.

Els nostres valors

Professionalitat, empatia, eficiència, inclusivitat, ser oberts, entusiasme, honestat, flexibilitat i aconfessionalitat.

Estimia rep la medalla d'honor de Barcelona



Ada Colau, alcaldessa de Barcelona, fa entrega de la Medalla d'honor a M. Montserrat Tudela, presidenta de la FEB

La medalla d'honor de Barcelona es concedida per l'Ajuntament, i reconeix els veïns i veïnes i les entitats de la ciutat que fomenten la consciència ciutadana, la convivència i els valors cívics a través de la tasca professional o associativa en l'àmbit de la participació, el voluntariat, l'esport, la cultura o l'associacionisme. Aquest desembre del 2020 ens van atorgar aquesta Medalla en reconeixement a la nostra tasca.

ESTIMIA és EDUCACIÓ



FUNDACIÓ
ESTÍMIA
ESCOLA

"Es brindarà les persones amb discapacitat la possibilitat d'aprendre habilitats per a la vida i per al desenvolupament social, amb la finalitat de propiciar la seva participació plena i en igualtat de condicions en l'educació i com a membres de la comunitat"

Convenció sobre els drets de les persones amb discapacitat

Escola

A la nostra escola d'educació especial atenem alumnes amb necessitats educatives especials, amb afectacions neurològiques, sensorials, físiques i psíquiques. Treballem per afavorir el seu desenvolupament global i millorar la seva qualitat de vida, realitzant un procés educatiu adaptat a les seves necessitats.

AIS

A l'aula integral de suport (AIS) atenem a alumnes amb problemes de salut mental associats a trastorn greu de la conducta que, temporalment, no poden seguir l'escolaritat en un centre ordinari. Realitzem un itinerari formatiu d'escolaritat compartida i acompanyament per tal que aprenguin estratègies per a poder gestionar les seves emocions i puguin retornar a l'escola ordinària a temps complet.

CEEPSIR

El CEEPSIR és un servei que oferim a les escoles de la ciutat per a que puguin atendre a l'alumnat amb necessitats específiques de suport educatiu. Facilem estratègies organitzatives i metodològiques per a fomentar l'aprenentatge dels equips docents i del mateix centre per millorar la resposta educativa pels alumnes amb necessitats educatives especials.



Els nostres alumnes: 50 d'Educació Especial, 13 d'AIS, i 21 de CEEPSIR (curs escolar 2019/2020)

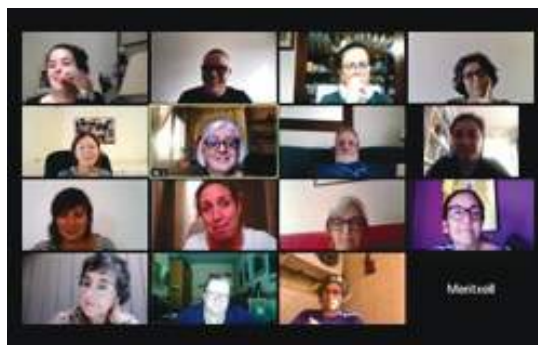


Aquest anys sens dubte ha estat marcat pel Covid19. A l'escola, que treballem amb any escolar, ens va afectar des del març fins a pràcticament acabar el curs. El confinament estricte i el tancament de l'escola va començar el 13 de març fins al 8 de juny. Del 8 fins al 19 de juny, amb instruccions del Departament d'Educació, vam fer un pla d'obertura per atendre alumnes i famílies de forma presencial amb mesures excepcionals.

En els mesos més durs, tot l'equip hem realitzat un gran esforç per poder continuar la nostra activitat en format online. Ho hem anomenat "la primavera online". Ens vam bolcar en l'atenció a l'alumnat i a les seves famílies per poder acompanyar-los en aquest període, fent un seguiment tutorial i emocional. Hem ofert propostes pedagògiques, prioritant les activitats globalitzades amb enfocament competencial,



significatives i funcionals, pensades en relació a les necessitats dels alumnes. Hem implementat totes aquestes activitats a través de diverses plataformes i recursos (vídeo conferències, mails, trucades de telèfon...). Han estat mesos en que la organització i situació de cada família no ha estat fàcil i per tant la prioritat ha estat que cadascú pogués tenir el que li anés be, prioritant per sobre de tot les necessitats i demandes d'alumnes i famílies.



La nostra realitat del 2020 s'ha canalitzat a través de les pantalles. Tota l'activitat, les reunions d'equip, l'atenció al nostre alumnat i a les seves famílies a partir del març s'ha realitzat a través de mitjans virtuals.

ESTIMIA és TALLER



“Els Estats signants es comprometen a adoptar mesures immediates efectives i pertinents per promoure el reconeixement de les capacitats els mèrits i les habilitats de les persones amb discapacitat i de les seves aportacions en relació al lloc de treball i el mercat laboral”

Convenció sobre els drets de les persones amb discapacitat

El Centre Ocupacional - Taller Estímia treballem per aconseguir la inclusió social de les persones amb discapacitat. Aquest any hem atès a 38 persones afectades de diversos trastorns neurològics, genètics i/o motrius, amb seqüeles físiques, psíquiques i/o sensorials. Els nostres usuaris i usuàries son majors de 18 anys, valorades amb el 65% o més de discapacitat, que no poden incorporar-se al sistema ordinari de treball.

ALGUNS DELS NOSTRES PROJECTES

L'hort

A l'espai de hort s'ocupen de preparar la terra, plantar, regar, etc. i aprendre totes les tasques relacionades amb l'hort. Serveix per desenvolupar la psicomotricitat i per adquirir aprenentatges sobre el creixement, la cura i el cicle de vida de les verdures, a més de proveir-nos d'aliments de qualitat! Aquest any l'hem gaudit especialment, ja que pel Covid19 hem estat molt a fora.



Curs d'impresora 3D

Dins de l'àrea de Tecnologia i comunicació hem realitzat el curs en impressora 3D. La metodologia ha sigut molt pràctica, amb exercicis vivencials, vídeos i amb molta documentació visual per acompanyar els conceptes teòrics. Ens ha anat molt bé, i gracies a aquest curs hem pogut arrencar la iniciativa dels Kits de cultius biodegradables, que han tingut molt èxit!

KITS DE CULTIU BIODEGRADABLE

Des del taller estem molt contents del nostre producte estrella de l'any: el Kit de cultiu biodegradable, tot fet des del taller d'Estimia. Aquest projecte engloba les principals activitats ocupacionals que treballem al taller: artesanía, pintura i dibuix, disseny en 3D, disseny gràfic, manipulats, hort, reciclatge i sostenibilitat.

En concert, el procés per a la realització del kit és el següent:

- Dissenyem el motlle amb la impressora 3D.
- Reciclem i tallem el cartró.
- Preparem la pasta de paper.
- Omplim els motlles.
- Accelerem el procés d'assecat.
- Desmotllem i deixem assecat.
- Dissenyem els dibuixos i les etiquetes.
- Muntem els Kits amb tot el que es necessita pel cultiu: substrat, llavors, planter i instruccions



Amb la col·laboració de les botigues del barri, que venen el nostre Kit i la nostra participació en fires, contribuïm a la inclusió social i a la visibilitat de les persones amb diversitat funcional que treballen a la Fundació. Hem aprofitat tot el procés treball i el nostre coneixement per preparar i vendre roses per Sant Jordi. En lloc de posar-hi les llavors o el planter, hi hem posat terra fèrtil i un petit roser, d'aquesta manera es regala una rosa viva que pot ser trasplantada!

Pots veure el video del procés d'elaboració a través d'aquest codi QR:



ESTIMIA és RESIDÈNCIA



“Els Estats signants reconeixen el dret de les persones amb discapacitat de viure en comunitat, amb igual opcions que els demés. Els Estats garantiran que les persones amb discapacitat tinguin accés a una varietat de de serveis d'assistència domiciliaria, residencial i altres serveis de suport a la comunitat”

Convenció sobre els drets de les persones amb discapacitat

La vida a la residència es va veure totalment trastocada amb la irrupció de la pandèmia del Covid19. En els 10 primers dies de l'estat d'alarma vam tenir el primer cas positiu. Tot i que va ser derivat a l'hospital, allà li van diagnosticar gastroenteritis i el van tornar a la residència. Al llarg dels següents dies, hi va començar a haver un degoteig de casos que presentaven símptomes. Va ser impossible però, aconseguir la realització de les proves diagnòstiques, ja que ens trobàvem en un context generalitzat de total escassetat en aquest sentit.

Des d'Estímia es va prendre la decisió de separar per plantes a les persones que es sospitava podien tenir Covid19 (sense PCR disponibles no hi havia manera de ser més precís). Finalment, al cap de 4 setmanes es va aconseguir realitzar PCRs, tot i que va ser a través d'un laboratori privat ja que la sanitat pública estava desbordada. Els resultats van donar 12 casos positius, 8 d'ells asimptomàtics. Dels positius, un cas va derivar en una pneumònia que va requerir hospitalització. Poc a poc tots els casos positius van anar superant el COVID19.



Entre tots li hem posat títol a aquesta foto: "Resistim!"

En aquestes primeres setmanes es va anar configurant el pla de contingència, que inclou tots els protocols que ha adoptat la Fundació Estímia per la gestió de la Residència, basats en l'establert pel Servei Català de la Salut, en el seu "Pla d'acció per a la gestió de persones en l'àmbit residencial i assistencial sanitària en situació de pandèmia per COVID19 ". Aquests protocols han referit al següents àmbits: -Protocols de seguretat en els torns de treball i en la gestió de l'equip humà, -Protocols de seguretat en l'ús de materials fungibles, -Creació d'una UCI a la residència.

PROJECTE DE SORTIDES TERAPÈUTIQUES

Las persones amb discapacitat en residències son considerades un grup vulnerable, i encara ara els seus protocols per a les sortides son molt estrictes. Això ha significat que per als nostres residents el confinament estricte ha estat molt més llarg, amb les conseqüents afectacions a la salut física, emocional i mental. Amb l'execució d'aquest projecte hem posat en marxa les sortides terapèutiques, dels nostres usuaris

i usuàries. Complint amb els protocols establerts i en condicions de seguretat, han pogut realitzar sortides en el seu entorn més immediat. Han pogut gaudir de l'aire lliure, passejar i interactuar amb el seu entorn immediat.



ESTIMIA és RESPIR

"Amb la finalitat que les persones amb discapacitat puguin participar en igualtat de condicions a les activitats recreatives, d'esplai i esportives, els estats membres adoptaran les mesures pertinents per a assegurar que tinguin la oportunitat d'accedir-hi"

Convenció sobre els drets de les persones amb discapacitat



A partir del mes de setembre es van reprendre les activitats de respir, que havien estat paralitzades degut a la pandèmia i a les restriccions associades. Hem realitzat dues sortides de divendres a diumenge i sis sortides de dissabte a diumenge. D'aquestes sortides, 4 van ser realitzades pel grup de persones adultes i 4 van ser realitzades pels més joves. S'han complert amb totes les indicacions per evitar contagis, i s'han mantingut els grups bombolla (per tant aquest any només hi ha pogut participar usuaris d'Estímia).

Les activitats de respir son molt importants tant pels usuaris com per les famílies, ja que normalment tenen molt pocs espais com aquest. Enguany, les sortides de respir han estat especialment valorades, ja que la pandèmia ha obligat a quedar-se molt a casa. Poder sortir a l'aire lliure i realitzar activitats a l'exterior és essencial per la salut emocional de tothom!



Junt amb els nens i nenes i joves, aquest any hem realitzat 4 sortides. Hem anat a Castellbell i el Vilar, al Prat de Llobregat i a Sant Andreu de Llavaneres dos cops. Hem aprofitat tots els moments que hem pogut per estar a fora, a l'aire lliure! També hem aprofitat per fer manualitats i hem jugat a bitlles!

Projectes com aquest son molt ben valorats tant pels usuaris com per les famílies. Cada any, després de cada sortida, recollim la opinió de tothom que hi ha estat involucrat. Preguntem per aspectes com la diversitat d'activitats, l'atenció rebuda per part dels treballadors/res i de la coordinació, sobre la comunicació... En relació a les enquestes que hem passat a les famílies, rebem una valoració de 9 sobre 10.

També realitzem enquestes, que tenim adaptades, per tal de conèixer l'opinió dels nostres usuaris i usuàries. La valoració que fan els usuaris i usuàries, que son en definitiva els màxims protagonistes, és de 9.4 sobre 10.



Els nostres nois i noies, a la sortides de respir de Sant Andreu de Llavaneres

ESTIMIA és VOLUNTARIAT

El voluntariat no és una forma d'estar, és una forma de ser. No es tracta només de les hores que es destinen a les diferents tasques, sinó que és estar atents i oberts solidariament a la millora estructural de la societat en la que vivim, a la lluita i l'acció per un món més just, solidari, equitatiu i igualitari.



La Fundació Estímia entén el voluntariat com una eina de suport per millorar la qualitat de vida de les persones ateses als nostres serveis. Les tasques que desenvolupen les persones voluntàries així com les entitats col·laboradores reforcen l'objectiu d'excel·lència de l'atenció que donem. Alhora, el voluntariat és una eina molt potent de conscienciació a la societat, que serveix per acostar altres realitats a les persones voluntàries i canviar poc a poc la societat per a fer-la més justa.

Al 2019 vam implementar un nou pla de voluntariat, centrat en protocolaritzar i millorar el nostre voluntariat, tant per a que la seva acció fos més eficaç, com també per fer la experiència com a persona voluntària fos més completa i enriquidora. L'any passat ja es van començar a recollir els resultats d'aquest nou pla, però el Covid ho ha parat tot.

Com en els diferents serveis de la Fundació, el voluntariat també s'ha vist fortament afectat per la pandèmia, i al març, amb el confinament dur, es van haver d'aturar totes les activitats.

Si bé les restriccions es van començar a suavitzar a partir del maig, el col·lectiu que atensem des de la Fundació Estímia és un grup especialment vulnerable i considerat de risc. En tots els àmbits d'actuació s'ha vist especialment afectat; també en el voluntariat. Des del març no ha sigut possible planificar accions que impliquessin el contacte entre persones externes i el nostre col·lectiu d'atenció.

Des d'aleshores, des de la Fundació Estímia estem explorant altres vies de col·laboració, com voluntariats online, o en tasques que no impliquin un contacte directe amb els nostres usuaris i usuàries.





De gener a març hem comptat amb 54 persones voluntàries, que ens han donat suport. D'aquestes, el 64% ha realitzat els eu voluntariat a la Residència, el 26% al Taller ocupacional, un 8% a l'escola i un 5% a la Fundació Estímia de forma general.

El 58% d'aquest voluntariat és regular, i el 42% ha estat en la dinamització de tasques puntuals.

Finalment, i recollint una tendència que es dona a la societat en general, el voluntariat son de forma majoritària dones (el 67%).

El voluntariat d'Estímia ens dona suport en les següents tasques:

Servei d'atenció residencial Estímia

- Acompanyament i suport en activitats de la vida diària dels usuaris
- Realització d'activitats estructurades
- Realització de sortides i acompanyament en activitats d'integració a la comunitat
- Realització de sortides i acompanyament d'oci individual.

Centre ocupacional Taller Estímia

- Realització d'activitats estructurades
- Realització de sortides i acompanyament en activitats d'integració a la comunitat

Escola d'educació especial Estímia – El Niu

- Suport a les aules d'educació especial
- Acompanyament i suport en activitats fora del centre.
- Realització de sortides i excursions
- Suport a les estones d'àpats i esbarjo

Fundació Estímia

- Programa de voluntariat per tasques de gestió, administració, manteniment i comunicació.
- Suport en esdeveniments de divulgació i comunicació de la Fundació.

ESTIMIA en xifres



Es presentem aquí les dades econòmiques de la Fundació Estímia. Anualment les nostres comptes son auditades per GIA Auditors i son presentades al Registre de Fundacions. Els ingressos més importants de la Fundació Estímia Barcelona son a través de concerts i subvencions. D'altra banda, la despesa més elevada és de personal. En relació als serveis, més del 50% dels recursos son per l'escola, segut de la residència. Es pot accedir a informació més detallada a la web de la Fundació Estímia, a l'apartat de Transparència.

2020

Ingressos

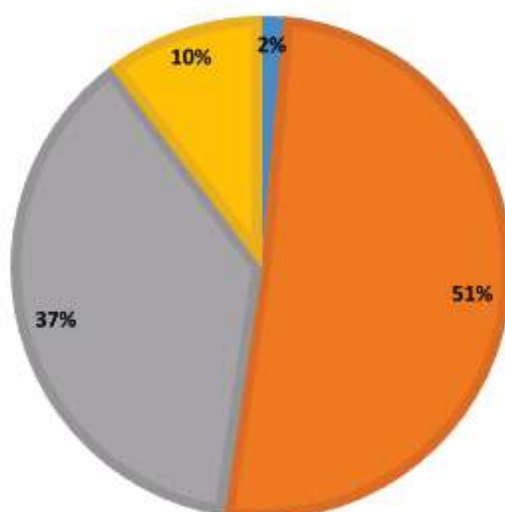
Quotes	343.939,09
Concerts i subvencions	3.006.586,52
Donacions	32.822,97
Subvencions a immobilitzat	191.720,63
Ingressos extraordinaris	3.770,12
TOTAL	3.578.839,33

Despeses

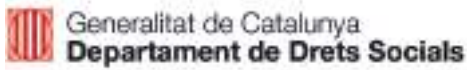
Aprovisionaments	(279.244,55)
Despeses explotació	(375.294,16)
Personal	(2.595.722,32)
Amortitzacions	(217.391,39)
Beques	(21.596,21)
TOTAL	(3.489.248,63)

DESPESES PER SERVEIS

■ Lleure ■ Escola ■ Residència ■ Taller



Volem agrair el suport que ens han donat:



Amb càrrec a l'assignació del 0,7% de TIRPF



Gloria Riera Rovira
Interiorista

